

Protokoll zur 3. Sitzung des Themenfeldes „ Freizeit, Naherholung, Tourismus und Sport“

am Dienstag, den 19. 06. 2018

Tagungsort: Rathaus (Raum Anspach)

Teilnehmer: siehe beigefügte Anwesenheitsliste

Beginn: 18.30 Uhr

Ende: 20.55 Uhr

Zu 8 Parkanlagen entwickeln

Hier kann ein Freizeit-, Naherholungs- und Sportpark Neu- Anspach entstehen (ist bereits zum größten Teil vorhanden).

Siehe Koordinatenangaben auf dem Stadtplan: **A 13 bis F 17** (Kopie liegt bei).

Hier sind einige Vereine mit Clubhäusern, plus Schwimmbad mit Trimpfad sowie Mehrgenerationenpark und möglicherweise <wie in der Vergangenheit> Minigolfanlage, Hand- und Volleyballspielfelder vorhanden. Sogar ein Naturfelsen als Hintergrund für eine Freilichtbühne oder einen Grillplatz stellt die Natur zu Verfügung. Durch vorhandene Wanderwege können die Objekte leicht erreicht werden. Eine Bushaltestelle am Parkplatz an der großen Kurve würde die Erreichbarkeit für die Wanderfreunde, insbesondere für Wanderer „ Rund um den Langhalsfelsen“ oder zum „ Weihergrund“ und den Besuchern des Waldschwimmbades noch wesentlich attraktiver gestalten.

Die Aue des Baches der Ansbach (Wiesenau bis Rod am Berg) könnte durch Bepflanzung verschönert und durch Ruhebänke ergänzt werden.

Wanderwege vom Sportplatz Hausen bis zum Grünwiesenweiher (weitere sind schon vorhanden) sollten zu den bestehenden Verweilstellen ausgebaut werden.

Das gleiche gilt für die Trimpfade rund um das Westerfelder Sportgelände

Zu9 Vereine stärken

Bereitstellung von Sportanlagen: I) SG Westerfeld <Rasenplatz und Hartplatz>
Frauen - Mädchenfußball
Männermannschaft

II) SG Hausen <AH- Mannschaft u. Freizeitmannschaft
Rasenplatz und Kleinfeld

III) SG Anspach <Kunstrasenplatz> akt. Spielbetr. ruht

IV) FC Neu-Ansp. <Kunstrasenplatz>1. u. 2. Männermann.
Jugendmannschaften aller Altersstufen
AH- Mannschaft

Bei dem Kunstrasenplatz im Ortsteil Anspach in der Friedrich- Ludwig- Jahn- Straße ist es ratsam, den Sportplatz, ob der Bebauung im nahen Umfeld (Lärmbelästigungen und Parkplatzproblemen), zu verlegen. Das Spielfeld könnte als Bauland genutzt werden, aus dessen Erlös eine Sportanlage aller erster Güte im Bereich „Freizeit-, Erholungs- und Sport“ an bezeichneter Stelle (Planquadrat D-E / 14-15 Stadtplan) entstehen kann. Ein Kreisverkehr zum Erreichen des Schwimmbades und zur neuen Sportanlage würde die Unfallgefahr erheblich verringern.

Lokalitäten

- a) -Schwimmbadgaststätte
- b) -Sportlertreff Hausen
- c) -Clubhaus Segelflugplatz
- d) – Vereinshaus Tennisclub
- e) – Vereinshaus Hundeverein, Wanderheim, Schlepperfreunde / bei Veranstaltungen

All diese markanten Punkte sollten an den Bahnhöfen Anspach und Hausen, sowie am Bürgerhaus, am Freien Platz (Breite Strasse/ Volksbank) und in der Usastrasse (Alter Ortskern), in Westerfeld Milchhalle als auch in Rod am Berg DGH ausgewiesen sein.

Sonstiges

Insbesondere am Feldbergcenter und auch an anderen Geschäftshäusern vermissen Fahrradfahrer die Möglichkeit, ihre Räder abstellen zu können (Verkehrsberuhigung)- oder wie komme ich per Fahrrad, zu Fuß zum Schwimmbad (Wegweiser durch Pictogramme), ohne das man die Landstrasse benutzen muß?

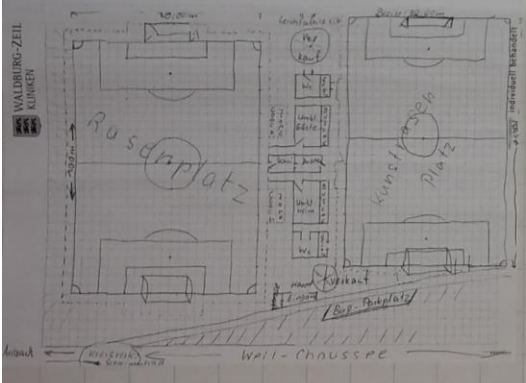
Andere Erarbeitungspunkte entnehmen Sie dem beiliegenden Flipchart.

Nachtrag

Im Nachhinein, unsere Sitzungen waren bereits abgeschlossen, meldete sich noch eine Bürgerin mit interessanten Beiträgen.

Diese vorzustellen, gibt Ihr die Möglichkeit, bei der 2. Bürgerwerkstatt im Bürgerhaus.

Hinweis: Der Termin für die 2. Bürgerwerkstatt ist der Dienstag, den 25. 09. 2018; 19:00 im Bürgerhaus



Fahrradständer?
am Feldbergcenter
Öffnungszeiten - ^{Schwimmbad}Abend

→ länger
Sportplatz Speichwiese
als Ergänzung der 10 Bau-
plätze gegenüber als weitere
Bauplätze ausweisen!
Lärmbelästigung u. Parkplatzpro-
blem ⇒ An u. Abfahrt der Besucher.

Bessere Hinweistafeln an mark-
anten Stellen (Bahnhof, Feldberg-
center, Breite Straße, Weilstr.
PICTOGRAMME) anbringen

Bushaltestelle am Weilstraßen-
Parkplatz für Schwimmbadbe-
sucher und Wanderer (Touristen)

Fahrradwege zum Schwimmbad
(Sport u. Erholungspark) aus-
weisen.

Ausbau-
Mehrgenerationenpark
siehe Rückseite!

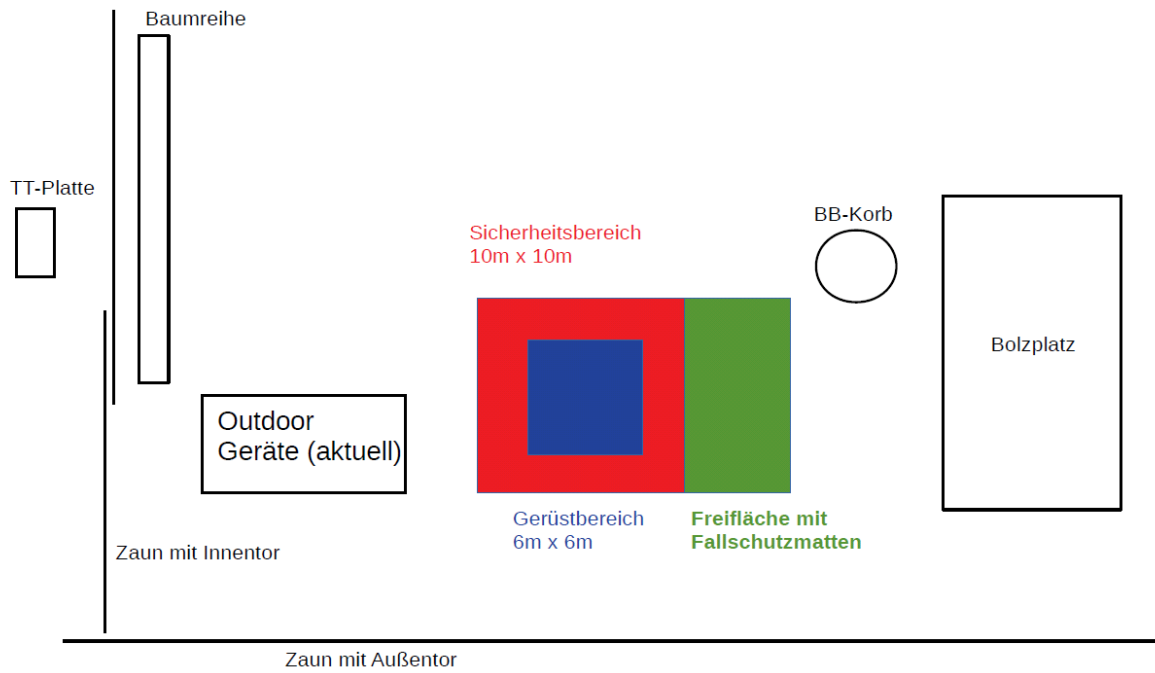
Sport- und Freizeitanlage Am Waldschwimmbad

Ausbau Mehrgenerationenpark:

- Grundlegendes:
 - Bereits in vielen Städten (vor allem in Parks) vorzufinden
 - Alternative für Sportler, die nicht in ein Fitnessstudio wollen sondern sich lieber draußen betätigen
 - Körpergewichtstraining statt Gerätetraining
 - Für alle Altersstufen geeignet
 - Nutzung auf eigene Gefahr
- Outdoor Turngerüst:
 - Klimmzugstangen, Dipstangen, Barren, Sprossenleitern, Hangelstangen
 - Größe: ca. 6m x 6m x 3m
 - Sicherheitsbereich: ca. 10 m x 10 m
- Freifläche für ein Training ohne Geräte
 - an den Gerüstbereich angeschlossen.
 - ca. 10m x 5m
- Untergrund:
 - idealerweise Fallschutzmatten
 - für das Gerüst auch Sand oder Kies möglich
- Zaun zwischen Baumreihe und Fitness Park (Schwimmbad offen: Innentor geöffnet und Außentor geschlossen, Schwimmbad geschlossen: Innentor geschlossen und Außentor geöffnet; täglich Durchzuführen)
- Nutzung der Anlage auch durch Sportvereine und Fitnessstudios (gegen Eintrittsgeld, bzw. Jahreskarte im Schwimmbad) auch 10-20 Personen sollten dort trainieren können
- Informationstafeln mit Übungen am Gerüst aber auch im Wasser
- Es gibt verschiedene Anbieter mit unterschiedlichen Konzepten (Preisrahmen zwischen 10.000 und 20.000€, je nach Ausführung)

Ein Beispiel:

- <https://www.sport-thieme.de/Spielplatzger%C3%A4te/Outdoor-Fitnessger%C3%A4te/art=1351907> (gute Informationen mit Bildern)
- <http://calisthenics-playparc.com/de/home-de/> (Hersteller mit Beispielprojekten, s. u.)



Skizze: Ausbau Mehrgenerationenpark

Ohne Maßstab



<http://calisthenics-playparc.com/de/home-de>